



**PROJET**  
de la  
**FONDATION**

**JE ME BATTRAI**  
*William Booth*

**PROJET**  
de la  
**FONDATION**  
de  
**L'ARMÉE**  
**DU SALUT**

Édition 2020

Fondation de l'Armée du Salut

60 rue des Frères Flavien

75976 PARIS Cedex 20

[www.armedusalut.fr](http://www.armedusalut.fr)



Catherine et William Booth,  
cofondateurs de l'Armée du Salut

## SOMMAIRE

---

SON HISTOIRE .....	7
SES VALEURS .....	13
SA DEVISE .....	25
SES AMBITIONS .....	29
SES ACTIONS .....	37
SES ACTEURS .....	43
SON ORGANISATION .....	55

---

L'Armée du Salut, mouvement international présent dans plus de 130 pays, fait partie de l'ensemble des églises chrétiennes. Elle est membre de la Fédération Protestante de France. Son message se fonde sur la Bible. Son ministère est inspiré par l'amour de Dieu. Sa mission est d'annoncer l'Évangile de Jésus-Christ et de soulager, en son nom, sans discrimination, les détreuses humaines.

# PRÉAMBULE

---

Le projet de la Fondation de l'Armée du Salut présente la manière dont elle veut répondre à sa vocation dans l'actualité de son temps et en fidélité à son histoire.

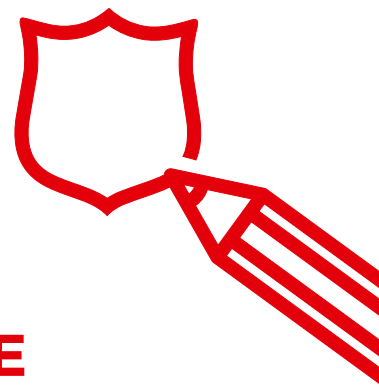
Le précédent projet avait été écrit lors de la création de la Fondation en 2000. Ce document de référence mobilisateur et fédérateur pour toutes les parties prenantes nécessitait d'être repensé, en particulier avec toutes celles et ceux qui y œuvrent aujourd'hui, en tenant compte de l'évolution de la Fondation et des transformations profondes de la société française dans ces vingt dernières années.

La Fondation de l'Armée du Salut, depuis sa création et sur la base de son projet, mène et coordonne l'action de structures et services sociaux, médico-sociaux et sanitaires au service de personnes fragilisées par des accidents de la vie, des dépendances ou des précarités de tous types.

La Fondation de l'Armée du Salut est l'une des deux entités représentant, en France, l'Armée du Salut, au côté d'une Congrégation rassemblant des postes (paroisses) et réalisant, entre autres, des actions sociales d'intérêt général.

Ainsi, ce projet de la Fondation, élaboré à travers une démarche itérative et participative, doit permettre un éclairage durable pour guider la stratégie, les projets d'établissement et l'ensemble des actions de la Fondation de l'Armée du Salut. Il doit favoriser leur relecture. L'enjeu désormais est de permettre à chaque acteur de la Fondation de s'approprier ce projet et de le faire vivre au quotidien, durablement et à tous les niveaux.

**Le Conseil d'Administration de la Fondation de l'Armée du Salut**



## SON HISTOIRE

---

L'Armée du Salut naît en pleine révolution industrielle, à la fin du XIX<sup>e</sup> siècle. **Elle est fondée en 1878 par le pasteur méthodiste anglais William Booth et son épouse, Catherine Booth**, témoins de la misère des foules ouvrières qui s'entassent dans les quartiers déshérités de l'Est de Londres. Elle est issue de la Mission Chrétienne créée auparavant par William Booth en 1865.

Catherine et William Booth, soucieux de la dignité de ces hommes et de ces femmes, et en quête d'efficacité, s'inspirent du modèle militaire pour structurer une «armée» afin de répondre aux besoins élémentaires tant matériels que spirituels. Une triple mission résumée dans sa devise «**Soup, Soap, Salvation**» (soupe, savon, salut) !

**En 1881, l'Armée du Salut s'implante en France** comme une mission évangélique et sociale. Entre 1914 et 1918, l'Armée du Salut vient en aide aux soldats, aux veuves et aux orphelins de la Première Guerre mondiale. Ses actions lui permettront d'être appréciée et reconnue en France.

Dans les années 20 et 30, de grands projets pour **l'accueil et l'aide aux plus démunis** voient le jour, ainsi que le combat mené pour une grande cause : la fin du bagne en Guyane. En 1931, l'Armée du Salut crée l'Association des Œuvres Françaises de Bienfaisance (AOFBAS) pour recevoir des dons et porter ses projets.

Après avoir été dissoute et contrainte à se réfugier dans la clandestinité pendant la Deuxième Guerre mondiale, l'Armée du Salut relance son activité notamment en faveur de **la jeunesse** et poursuit son développement au **service des personnes vulnérables**.

Membre fondateur de la Banque Alimentaire, en 1984, l'Armée du Salut participe aux dispositifs de lutte contre les exclusions, organise et gère des structures d'accueil d'urgence et crée des logements sociaux.



Depuis 1994, l'Armée du Salut englobe en France deux entités distinctes et complémentaires : **une Congrégation**, reconnue comme une Eglise et l'AOFBAS devenant en 2000 **une Fondation**, reconnue d'utilité publique au service de milliers de personnes accueillies et accompagnées dans près de 200 établissements et services.

Depuis 2010, la Fondation de l'Armée du Salut répond également aux défis du vieillissement des populations, en développant des structures d'accueil et d'hébergement pour **adultes handicapés vieillissants** et **personnes âgées dépendantes**.

En 2020, en réponse aux situations d'urgence, notamment liées à l'augmentation des flux migratoires, la Fondation de l'Armée du Salut consolide **ses actions de rue** en allant vers les personnes sans abri pour les écouter, les soutenir et les orienter. La Fondation poursuit sa mobilisation au service **des migrants** en les soutenant dans l'accès à leurs droits et besoins fondamentaux.





## SES VALEURS

---

Le travail réalisé au service des personnes accueillies dans les structures de la Fondation s'efforce de traduire au quotidien un ensemble de valeurs humanistes, concordant parfaitement avec celles, chrétiennes, auxquelles l'Armée du Salut est fondamentalement attachée.

La Fondation de l'Armée du Salut a défini **5 valeurs fondamentales** pour accomplir ses missions. Ces valeurs revêtent une importance capitale pour éclairer et orienter les actions engagées.



## INCONDITIONNALITÉ

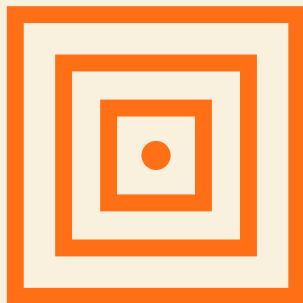


**L'INCONDITIONNALITÉ** de l'accueil est mise en œuvre sans aucune discrimination.

Elle se traduit par un accueil chaleureux, généreux et sans aucun jugement. Cette inconditionnalité est exigeante :

non renoncement dans les convictions, persévérance dans les actions, ténacité dans le combat pour le respect absolu de la dignité de chaque personne accompagnée dans sa globalité.

## EXIGENCE



**L'EXIGENCE** se vit au quotidien dans la qualité de l'accompagnement.

Elle impose rigueur et éthique professionnelle, implication individuelle, engagement pluridisciplinaire, vigilance dans la bienveillance et efficacité dans la gestion.

Cette exigence stimule également la capacité à se remettre en question, l'évaluation des actions, la créativité de chacun et l'ambition d'innover.

# FRATERNITÉ



**LA FRATERNITÉ** est au cœur des relations humaines et se manifeste par la bienveillance, l'empathie et le respect de chacun.

Vivre la fraternité appelle à une générosité, un don de soi et une certaine forme de gratuité (temps, attention, sourire...). C'est aussi la main tendue à tous ceux qui souffrent.

La fraternité se vit également dans l'entraide et la convivialité au sein de la communauté d'acteurs, salariés comme bénévoles, Fondation comme Congrégation, tous mobilisés au service des personnes les plus vulnérables.

## PARTICIPATION



**LA PARTICIPATION des personnes accueillies** est une préoccupation majeure et renforce fondamentalement le sens de chacune des actions. La reconnaissance de la dignité d'une personne passe par **la recherche, l'écoute et le respect autant que possible de sa volonté.** Ce travail, collectif et complexe, exige l'adaptation des interventions pour tenir compte de la situation et des aptitudes des personnes accueillies. Cette culture participative, construite sur le long terme, permet de renforcer le pouvoir d'agir des personnes, en allant vers elles et en les soutenant pour **qu'elles prennent place et parole.**

## ESPÉRANCE



**L'ESPÉRANCE** est cette force motrice qui pousse à aller vers, à accueillir, et à accompagner au mieux toutes les personnes vulnérables.

C'est l'espérance d'un monde meilleur, le droit au recommencement et la perspective d'un mieux possible, aussi infime soit-il dans les multiples aspects de la vie d'une personne.

L'espérance peut aussi se nourrir de la conviction personnelle que la mort ne signifie pas la fin définitive de l'existence humaine.



## SA DEVISE

---

Dans toutes ses actions au service des personnes vulnérables, la Fondation s'efforce de mettre en œuvre ces cinq valeurs de référence en les rattachant à sa devise « **Secourir, Accompagner, Reconstruire** ».



## SECOURIR

Repérer, aller-vers, accueillir, écouter, protéger, orienter toute personne fragilisée



## ACCOMPAGNER

Soutenir dans la durée, prendre soin, encourager avec confiance, agir avec la personne au plus près de ses besoins et de ses attentes



## RECONSTRUIRE

Restaurer le lien social, permettre de se réinscrire dans un projet de vie, développer le pouvoir d'agir, préserver ou renforcer l'autonomie





## SES AMBITIONS

---

Au-delà des actions menées auprès des différentes personnes accueillies et accompagnées, l'Armée du Salut a la volonté d'apporter une attention toute particulière à **6 thématiques transversales**.





## INTENSIFIER les partenariats

---

Chaque établissement ou service de la Fondation **réalise son action grâce à l'intervention coordonnée de partenaires**, associatifs et institutionnels, en son sein et hors les murs. Ce principe coopératif et inter-associatif est d'ailleurs inscrit au fondement de l'action sociale, médico-sociale et sanitaire, dont l'Armée du Salut, membre fondateur des principales fédérations de ces secteurs, est l'un des acteurs les plus importants à l'échelle nationale.



## ENCOURAGER l'innovation

---

La Fondation **favorise la culture de l'innovation et expérimente** des formes nouvelles de solidarité et d'accompagnement. La Fondation riche des compétences, des expériences et de l'engagement de ses équipes se mobilise pour concevoir, développer puis évaluer des dispositifs innovants. Cette dynamique interne, renforcée par son ouverture sur l'extérieur et construite en partenariat, est encouragée.



## OFFRIR un accompagnement spirituel

---

La Fondation propose un accompagnement global de chaque personne accueillie qui **prend en compte l'ensemble de ses besoins, y compris d'ordre spirituel**. Cette proposition d'accompagnement spirituel repose sur le postulat fondamental : il y a chez toute personne une dimension spirituelle. Elle touche à l'intime. Son expression est propre à chacun. Par elle, l'Homme aspire à trouver sa place dans l'humanité, à donner sens à sa vie et à ce qui le fait vivre, et à s'interroger sur le fondement à partir duquel il s'oriente. Cette dimension spirituelle n'est pas réductible à une religion, qui en est cependant une expression possible.



## RENFORCER L'ACTION par le plaidoyer

---

La Fondation agit également sur les représentations, les choix sociaux et les comportements. Elle continue d'**apporter sa réflexion au débat démocratique** afin d'imaginer collectivement un chemin vers une société plus solidaire et donc plus unie.



## SE MOBILISER pour le développement durable

---

La Fondation s'engage dans une **démarche volontariste de promotion du développement durable**. Par cohérence avec ce qu'elle défend et consciente de sa responsabilité, la Fondation a l'ambition de faire évoluer concrètement ses modes de fonctionnement et de lier étroitement l'exercice de ses missions – travail social et accompagnement des populations les plus vulnérables – avec le respect de l'environnement et les attentes de ses parties prenantes.



## S'ENGAGER à l'international

---

Conformément à ses statuts, la Fondation met en œuvre des actions de solidarité avec des personnes situées hors de France, lorsqu'elles sont **éprouvées ou menacées par la guerre, la famine, la maladie, les catastrophes naturelles ou tout autre événement grave** de grande ampleur. Pour ces actions d'urgence et de développement, la Fondation intervient en lien étroit avec l'Armée du Salut des territoires concernés et le Quartier Général International.





## SES ACTIONS

---

A travers ses 200 établissements et services, la Fondation de l'Armée du Salut est engagée dans la lutte contre toutes les exclusions et vulnérabilités. C'est ce combat pour **l'intégration de tous dans la société et le respect de leur dignité** qui unit l'ensemble des acteurs de la Fondation.

La personne est définie comme **vulnérable** quand sa situation met en péril de manière ponctuelle, limitée ou durable, sa capacité naturelle à protéger ses propres intérêts et ceux de ses proches. Par le risque économique, physique ou psychique qu'elle encourt, par la perte momentanée ou durable de son autonomie, la personne vulnérable est celle qui ne peut se passer de l'intervention d'un tiers, d'un appui ou d'un accompagnement. Avec cet appui, elle doit pouvoir accéder à une vie personnelle, sociale et citoyenne aussi proche que possible de celle dans laquelle elle veut s'inscrire.

La Fondation intervient, sur **l'ensemble du territoire national**, à travers des dispositifs variés, enrichis par la **diversité des métiers** pratiqués et la **transversalité** entre ses structures sociales, médico-sociales et sanitaires au service des populations suivantes :



## ENFANTS ET ADOLESCENTS fragilisés

---

La Fondation accompagne des jeunes fragilisés en raison de difficiles conditions de vie, de problématiques scolaires, familiales, d'accès aux droits ou de santé afin de les aider à se construire et à trouver une place dans la société. L'action menée est à la fois préventive, réparatrice et partenariale.





## **ADULTES ISOLÉS OU EN FAMILLE, en situation de grande précarité**

---

La Fondation de l'Armée du Salut accueille chaque année des milliers de personnes fragilisées, vivant parfois un long parcours d'errance ou de migration et confrontées à des problématiques souvent complexes. Un travail nécessitant du temps, de nombreuses compétences professionnelles et une forte coordination permet de les accompagner dans leurs projets, en particulier pour accéder à un logement, à un emploi et à leurs droits.

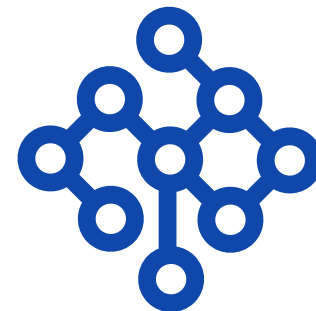


## **PERSONNES CONFRONTÉES au handicap ou au grand âge**

---

La Fondation se mobilise enfin chaque jour au service des personnes en situation de handicap et travaille pour leur bien-être, l'épanouissement de leurs facultés, la préservation de leur autonomie, leur participation à la vie sociale et professionnelle. La Fondation accueille et prend soin de personnes de plus en plus dépendantes et les accompagne en s'efforçant de répondre au mieux à leurs besoins. Elle souhaite préserver le bien-être et la qualité de vie des personnes âgées en situation de dépendance et de leurs aidants, en proposant un ensemble de dispositifs adaptés, dans le respect de leurs choix et de leur dignité, jusqu'à la fin de la vie.





## SES ACTEURS

---

Le projet de la Fondation est porté par **ses administrateurs, ses salariés, ses bénévoles, ainsi que par les officiers et salutistes de la Congrégation** engagés dans l'action sociale, qui ont ensemble, chacun à sa place respective, la responsabilité de l'animer et de le faire vivre au quotidien. Les **personnes accueillies** sont au cœur de cette communauté d'acteurs.

## LES SALARIÉS



Plus de **2 500 SALARIÉS** exercent à la Fondation les différents métiers du social, du médico- social et du sanitaire, mais aussi de très nombreux autres métiers (restauration, services techniques, entretien, administratif, etc.), au service de la qualité de vie des personnes accueillies, du fonctionnement des établissements, des services et du siège. Engagement, participation et travail par objectifs sont à la base du management à la Fondation, qui s'appuie et s'intègre dans la démarche qualité. La Fondation s'attache à permettre aux salariés de travailler dans les meilleures conditions possibles et à les faire participer à la conception de ses différents projets. La Fondation s'efforce d'être à leur écoute comme de développer leurs compétences.

Elle privilégie chaque fois que cela est possible la formation comme levier pour soutenir, développer et dynamiser la vie professionnelle de ses collaborateurs.



## LES BÉNÉVOLES



Aux côtés des salariés, les **BÉNÉVOLES** sont une force vitale au service des personnes en situation de fragilité sociale. Plus de 4 000 bénévoles interviennent en apportant leur engagement, leurs qualités humaines et leurs compétences. Parmi les principaux domaines d'intervention des bénévoles figurent l'aide alimentaire, l'accès et la transmission de savoirs, la recherche des personnes disparues, l'accompagnement des personnes âgées, les animations, les soins... Les bénévoles sont au cœur du projet de la Fondation.

En s'engageant ainsi auprès des personnes vulnérables, les bénévoles traduisent en actes des principes de fraternité et de souci des autres.

## LES ACTIONS SOCIALES DE LA CONGRÉGATION



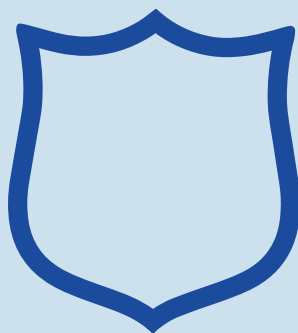
La Fondation agit également à travers les nombreuses **ACTIONS SOCIALES DE LA CONGRÉGATION DE L'ARMÉE DU SALUT** en les finançant : aide alimentaire, aide vestimentaire, activités de loisirs, cours d'alphabétisation, soutien scolaire, aide à la parentalité... Grâce à ces actions, l'Armée du Salut accueille et soutient de nombreux « invisibles » de la société et leur permet de se remobiliser, grâce à la qualité des liens sociaux qu'ils y tissent.

## LES DONATEURS ET TESTATEURS



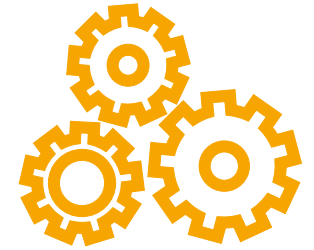
Pour mener à bien ses missions, la Fondation compte également sur la générosité de ses **DONATEURS ET TESTATEURS**, qui contribuent ainsi activement aux différentes actions de l'Armée du Salut. La Fondation se veut exemplaire dans la gestion de ses comptes. Les différents contrôles et évaluations externes garantissent à ses différents soutiens sa saine gestion.

## LES PARTENAIRES



La Fondation de l'Armée du Salut entretient une forte coopération avec les pouvoirs publics et de nombreux **PARTENAIRES**, internationaux, nationaux et locaux qui l'aident à accomplir ses missions. La Fondation se mobilise pour développer de nouveaux partenariats et ainsi renforcer les liens autour d'objectifs communs partagés, œuvrer avec les entreprises qui revendiquent de plus en plus leur responsabilité sociale et soutenir des actions expérimentales et innovantes permettant d'adapter ses actions aux besoins des publics et des territoires.





## SON ORGANISATION

---

Un projet aussi ambitieux que celui de la Fondation de l'Armée du Salut a besoin de s'adosser à une **organisation efficace**, soucieuse de bien répartir les tâches et de coordonner les acteurs au service de l'action. L'enjeu est de confier à chaque niveau d'action une mission claire et d'optimiser l'organisation pour faciliter l'implication et la responsabilisation de tous les acteurs. Il convient pour cela de disposer d'**outils de pilotage** nécessaires à la priorisation et à la planification de ses actions.

La Fondation de l'Armée du Salut construit, et si besoin fait évoluer son organisation, aussi bien au plan national que dans ses établissements, pour pouvoir réaliser efficacement l'action répondant à l'accroissement et à la complexification des besoins des personnes accueillies.

Depuis 2018, la Fondation est administrée par un **CONSEIL D'ADMINISTRATION DE 12 MEMBRES**, issus de 3 collèges : fondateurs, partenaires institutionnels et personnalités qualifiées. Le Conseil d'Administration décide les orientations de la Fondation, approuve sa stratégie et ses comptes et supervise son activité.

L'action menée au service des personnes accueillies par les **ÉTABLISSEMENTS ET SERVICES** de la Fondation sur l'ensemble du territoire français, est soutenue et pilotée par le **SIÈGE**.

Le pilotage de la Fondation est assuré plus précisément par la **DIRECTION GÉNÉRALE** et animé par un **COMITÉ EXÉCUTIF** (Comex), autour duquel s'articulent toutes les directions du siège et les différents groupes de travail, dans un souci constant de professionnalisme, d'efficacité et de cohérence.

# NOTES

---

« Tant que des femmes pleureront, je me battraï,  
Tant que des enfants auront faim et froid, je me battraï,  
Tant qu'il y aura un alcoolique, je me battraï,  
Tant qu'il y aura dans la rue une fille qui se vend,  
je me battraï,  
Tant qu'il y aura des hommes en prison, et qui n'en  
sortent que pour y retourner, je me battraï,  
Tant qu'il y aura un être humain privé de la lumière  
de Dieu, je me battraï,  
Je me battraï, je me battraï, je me battraï jusqu'à la fin. »

## **WILLIAM BOOTH**

pasteur, cofondateur de l'Armée du Salut

**Discours au Royal Albert Hall,  
à Londres, en 1912**